

Dŵr Cymru Welsh Water

Cyflwyniad i'r Cynllun Rheoli Draenio a Dŵr Gwast raff

Cyd-destun Strategol



MEWN PARTNERIAETH Â

RPS

ATKINS
Member of the SNC-Lavalin Group

WSP

Rhestr Acronymau

DWMP	Cynllun Rheoli Draenio a Dŵr Gwastraff
SDCau	Systemau Draenio Cynaliadwy
NEP	Y Rhaglen Amgylcheddol Genedlaethol



Cynllun Rheoli Draenio a Dŵr Gwastraff (DWMP)

Gweledigaeth a rennir ar gyfer dyfodol ansawdd dŵr amgylcheddol, rheoli draenio a dŵr gwastraff yw'r DWMP. Cynllun yw hwn yn ei hanfod i sicrhau'r canlyniad gorau i'r amgylchedd y gallwn ni weithredu ynddo ac i ddefnyddiwr terfynol y systemau hyn – ein cwsmeriaid.



Cynllun wedi'i ysgogi gan gwsmeriaid yw'r DWMP a fydd yn nodi sut rydym ni'n bwriadu rheoli heriau yn y dyfodol a ddaw yn sgil **twf poblogaeth, ymgripiad trefol¹ a'r newid yn yr hinsawdd**.



Bydd yn nodi sut rydym ni'n bwriadu **ehangu, gwella a chynnal systemau draenio a dŵr gwastraff** ledled Cymru.



Mae'n cynllunio ar gyfer yr **hirdymor**, gan nodi targedau sy'n briodol i'r risgiau yr ydym ni'n eu hwynebu, ond am gyfnod gofynnol o **25 mlynedd** sy'n cynnwys Cymru a Lloegr.



Mae'n ddull arfer gorau sy'n seiliedig ar brosesau a sefydlwyd eisoes fel **Cynlluniau Rheoli Adnoddau Dŵr a Chynlluniau Draenio Cynaliadwy**.



Mae'n dangos **mwyafrif o dryloywder, cadernid a llwybr clir** i benderfyniadau buddsoddi sy'n effeithio ar ein cwsmeriaid.



Bydd datblygu'r cynllun hwn yn ein helpu i weithio tuag at ein **gweledigaeth Dŵr Cymru 2050 i ennill ymddiriedaeth ein cwsmeriaid bob dydd a chyflawni ein cenhadaeth o ddod yn wasanaeth cydnerth a chynaliadwy sydd wir ymhlith goreuon y byd er budd cenedlaethau'r dyfodol**.

Byddwn yn gweithio gydag amrywiaeth o randdeiliaid sydd â rhan i'w chwarae o ran llywio cyfeiriad y DWMP. Mae hyn yn golygu cydweithredu a phartneriaeth ystyrlon ag Awdurdodau Rheoli Risg eraill fel Awdurdodau Lleol, Awdurdodau Prifffyrdd, Awdurdodau Cynllunio Lleol, Cyfoeth Naturiol Cymru ac Asiantaeth yr Amgylchedd. Byddwn hefyd yn gweithio gyda grwpiau buddiant fel Ymddiriedolaeth Natur Gogledd Cymru a'r Gymdeithas Frenhinol er Gwarchod Adar ac eraill. I sicrhau bod llais ein cwsmeriaid yn cael ei gadw'n ganolog i broses y DWMP, byddwn yn gweithio gyda Grwpiau Her Cwsmeriaid, sy'n cynnwys sefydliadau fel y Cyngor Defnyddwyr Dŵr. Byddwn hefyd yn gwneud gwaith ymchwil cwsmeriaid helaeth i ddarganfod eu hymwybyddiaeth, eu disgwyliadau a'u cymorth o ran opsiynau rheoli'r DWMP a gwasanaethau dŵr gwastraff yn ehangach.

Y ddogfen hon yw'r gyntaf mewn cyfres o grynodedau annhechnegol a fydd yn cwmpasu'r holl allbynnau o broses cynllunio'r DWMP. Fe'i bwriedir ar gyfer partneriaid a sefydliadau sy'n allanol i Dŵr Cymru (neu'r Cwmni) sy'n cynllunio a rheoli seilwaith, perygl llifogydd a'r amgylchedd dŵr. Mae'n cynnig trosolwg cyd-destunol o egwyddorion y DWMP, manteision cydweithio, ysgogiadau allweddol newid, a'r amcanion cynllunio strategol yr ydym yn bwriadu eu bodloni i wella ein rheolaeth amgylcheddol o'r cylch dŵr i bawb. Bydd yr amcanion cynllunio yn cael eu cyflwyno mewn dogfennau dilynol lle byddwn yn trafod y cynlluniau gweithredu yn fwy manwl ac yn nodi meysydd ar gyfer cydweithredu â'n rhanddeiliaid allweddol. Bydd rhagor o wybodaeth am ddatblygiad a chynhyrchiad y cynllun yn cael ei darparu maes o law wrth i'r rhain ddatblygu.

¹ Datblygu ardaloedd gwyrdd ac o gwmpas trefi a dinasoedd sy'n lleihau'r arwynebedd tir hydraiddd yw ymgripiad trefol.



Pam mae angen cynllun arnom ni?

Gall penderfyniadau a wneir gan gwmnïau dŵr a charthffosiaeth heddiw effeithio ar ein cwsmeriaid a'r amgylchedd am genedlaethau.

Ar hyn o bryd, mae'r dull cynllunio hirdymor yn amrywio rhwng cwmnïau dŵr a charthffosiaeth, gan arwain at ddiffyg cysondeb a thryloywder ar draws sector dŵr gwastraff y DU.

Rydym ni eisoes yn cynllunio ein gwasanaethau dŵr gwastraff ar sail hirdymor o'n cynlluniau busnes bob pum mlynedd trwy ein Cynlluniau Draenio Cynaliadwy. Fodd bynnag, yn wahanol i'n cymheiriaid yn rhan Gwasanaethau Dŵr y busnes (y Cynlluniau Rheoli Adnoddau Dŵr), nid yw Cynlluniau Draenio Cynaliadwy na DWMPau yn ofynion statudol. Felly, yn yr un modd â chwmnïau dŵr a charthffosiaeth eraill, rydym eisoes wedi mabwysiadu'r dull sy'n gweithio orau i gwsmeriaid a'r amodau sy'n berthnasol i'r ardal weithredu², gan ei gwneud yn anodd i'r rhai y tu allan i'n busnesau priodol gymharu ac ystyried cynlluniau o bob rhan o'r DU.

Os yw'r diwydiant dŵr yn mynd i ymateb i bwysau yn y dyfodol fel ymgripio trefol, newid yn yr hinsawdd ac i boblogaeth, mae angen mwy o dryloywder, cysondeb a 'llwybr clir' yng nghynllunio'r diwydiant ar gyfer gwasanaeth draenio a dŵr gwastraff cadarn a chydnerth. Bydd y DWMP yn cael ei ddatblygu gyda'r nod o bontio'r bwch hwn ar gyfer y cwsmeriaid yr ydym ni'n eu gwasanaethu a'r amgylchedd yr ydym ni wedi ymrwymo i'w amddiffyn.

Bydd y DWMP yn cael ei ail-asesu bob pum mlynedd i gyfrannu at gylich adolygu prisiau'r Cwmni, a chyn cyflwyno cynlluniau busnes i ganiatáu amser ar gyfer ymgysylltu â chwsmeriaid a rhanddeiliaid ar y cynllun. Mae rhagor o wybodaeth am y fframwaith y caiff DWMPau eu datblygu yn unol ag ef, ar gael yn Rhaglen Ddraenio'r 21ain Ganrif Water UK³.

Er nad yw'r DWMP yn rhwymedigaeth statudol ar hyn o bryd, mae wedi ei gynnwys ym Mil yr Amgylchedd 2019-21, a fydd yn cael ei wneud yn ofyniad statudol ar y cyfle cyntaf ar ôl iddo gael cydsyniad brenhinol.



² Er enghraifft, mae llifogydd dŵr daear yn fater o bryder sylweddol mewn rhai rhannau o dde-ddwyrain Lloegr ond nid yng Nghymru. ³ Fframwaith DWMP Water UK - https://www.water.org.uk/wp-content/uploads/2020/01/Water_UK_DWMP_Framework_Report_Main_September-2019.pdf



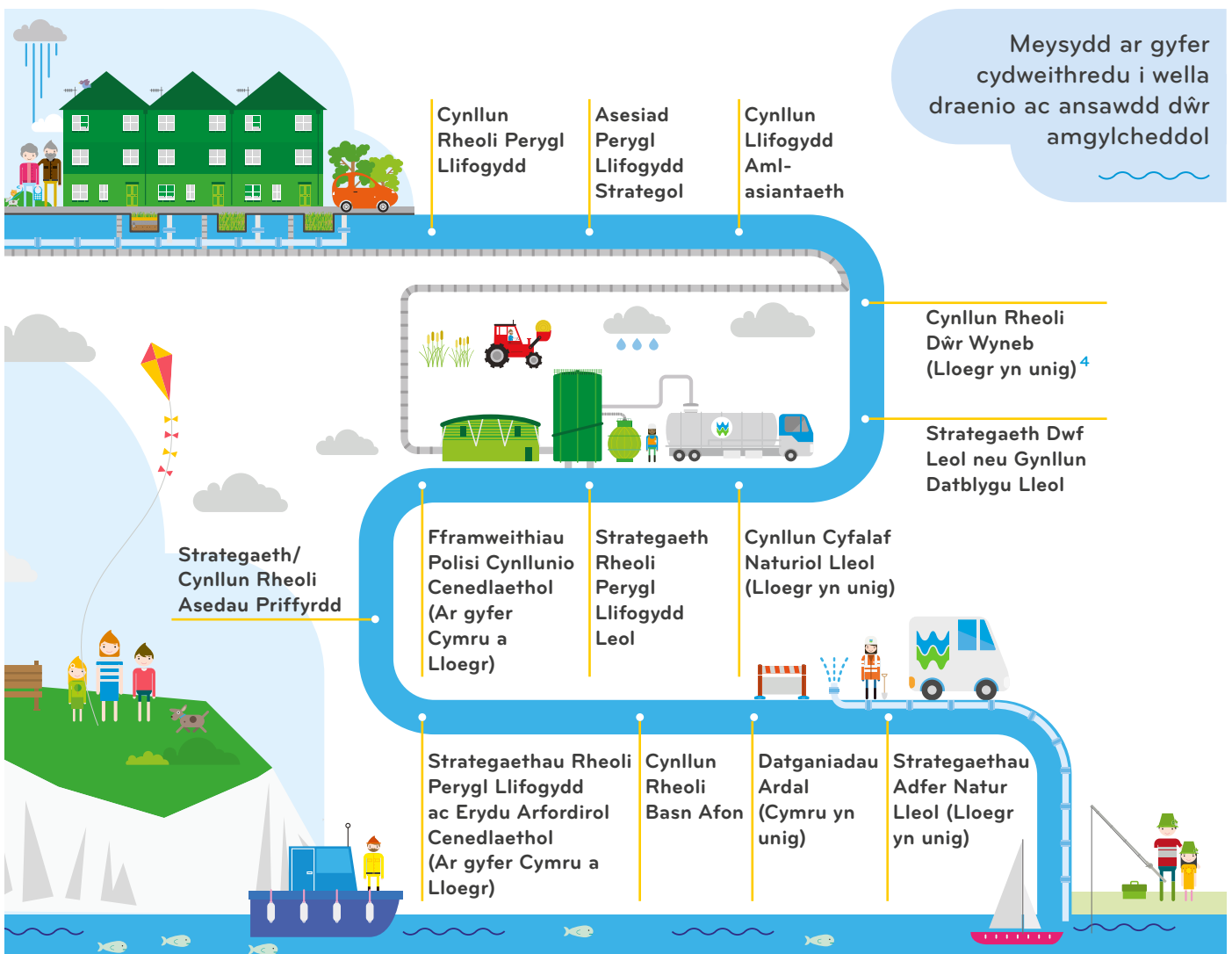
Cydweithio i Gyrraedd Nod Cyffredin

Bydd DWMPau ddim ond yn gwireddu eu potensial llawn o ran darparu gwasanaeth draenio a dŵr gwastraff cadarn a chydnerth yr ydym yn ceisio ei sicrhau, trwy weithio mewn partneriaeth â rhanddeiliaid allweddol ar lefelau strategol a lleol.

Gall meysydd ar gyfer cydweithredu amrywio o gyfleoedd i helpu i godi ymwybyddiaeth gyda chwsmeriaid a rhanddeiliaid a rennir, i gyflwyno mesurau draenio cynaliadwy neu reoli llifogydd naturiol i arafu symudiad dŵr storm.

Mewn meysydd eraill, gellir gweithredu mesurau sy'n gwella ansawdd ein hafonydd a'n dyfroedd arfordirol. Gallai hyn fod o alinio cynllunio seiliedig ar le neu amcanion gofod gwyrdd/glas i wella cydnerthedd cymunedau.

Trwy weithio ar y cyd â'n rhanddeiliaid allweddol, grwpiau buddiant a'n cwsmeriaid, bydd y DWMPau yn ategu ac yn integreiddio â chynlluniau a strategaethau presennol eraill sy'n rheoli draenio ac ansawdd dŵr amgylcheddol.



⁴ Mae ardal weithredu Dŵr Cymru yn cynnwys Cymru a Lloegr ac felly caiff cynlluniau Lloegr yn unig eu cynnwys.



Canlyniadau y gellir eu cyflawni trwy gymryd rhan yn y broses DWMP



Gweithio Traws-sefydliadol

- Cyfle i rannu syniadau a llunio cynlluniau
- Deall anghenion a chyfyngiadau pobl eraill
- Llwyfan cyson i rannu a thrafod mewn fforymau penodol i gyfranogwyr a grwpiau diwydiant.



Rhannu Gwybodaeth

- Mynediad at arbenigedd ac adnoddau
- Darpariaeth cynlluniau effeithlon gan ddefnyddio'r adnoddau sydd yn y sefyllfa orau.



Mynd i'r Afael â Bygythiadau sy'n Codi a Manteisio ar Gyfleoedd Gyda'n Gilydd

- Integreiddio cynlluniau addasu rhanbarthol, isranbarthol a lleol i fantoli tueddiadau yn y dyfodol a fydd yn effeithio ar bob un ohonom ni
- Sicrhau'r gwerth mwyaf posibl o'u buddsoddiad nhw (a'n buddsoddiad ni) trwy gynlluniau a ariennir ar y cyd ac sy'n fuddiol i'r naill ochr a'r llall (datgloi cyllid)
- Dileu bygythiadau amgylcheddol sy'n dod i'r amlwg fel micro-blastigau (e.e. past dannedd) a'r gofyniad i hysbysu cwsmeriaid am y niwed i'r amgylchedd.



Rhoi Cwsmeriaid yn Gyntaf

- Darparu'r gwerth gorau i'r economi ac i gymdeithas
- Negeseuon cyson i bob un o'n cwsmeriaid
- Tryloywder a llwybr clir i gwsmeriaid a rhanddeiliaid eraill, lle nad yw allbynnau draenio hirdymor wedi bod yn weledol o'r blaen.



Alinio Cynlluniau Rheoli

- Datblygu nodau ac amcanion cyffredin
- Allbwn cyson sy'n caniatáu i randdeiliaid wneud cymariaethau gwrthrychol ar raddfa genedlaethol.



Beth fydd yn cael ei gynnwys yn y cynllun?

Bydd y DWMP yn ystyried rhwydweithiau dŵr gwastraff (budr, cyfun ac wyneb), systemau draenio sy'n rhyng-gysylltu o asedau eraill, Gwaith Trin Dŵr Gwastraff, a'r effaith ar y dyfroedd yr ydym ni'n gollwng iddynt gan gynnwys afonydd, nentydd a chyrсияu dŵr eraill, a dyfroedd afonol ac arfordirol.

Mae Fframwaith DWMP Water UK yn diffinio draenio mewn DWMPau fel –



Rhwydwaith cyfan y cwmni dŵr a wasanaethir gan waith trin dŵr gwastraff, a phwyntiau rhyngweithio â systemau draenio nad ydynt yn rhai cwmnïau dŵr⁵. Mae draenio hefyd yn cynnwys asedau dŵr wyneb cwmni dŵr nad ydynt yn draenio i waith trin dŵr gwastraff⁶.



⁵ System ddraenio gyhoeddus (a adnabyddir fel draenio dŵr wyneb) a draenio priffyrdd yw systemau draenio nad ydynt yn rhai cwmnïau dŵr. ⁶ Mae asedau dŵr wyneb nad ydynt yn draenio i waith trin dŵr gwastraff yn hytrach yn draenio i afonydd a thraethau.



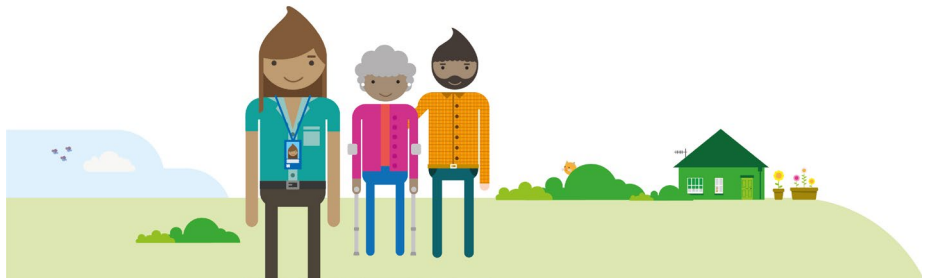
Pa fanteision fydd y cynllun yn eu cynnig?

Ar y cyd â dulliau cynllunio presennol a chymhellion eraill o Raglen Ddraenio'r 21ain Ganrif Water UK, byddwn yn mabwysiadu'r DWMP er mwyn sicrhau:



Cynlluniau hyblyg sy'n gallu ymateb i newidiadau cyflym fel **newid yn yr hinsawdd a thwf poblogaeth**

Diwylliant o **weithio partneriaeth a chyd-greu** atebion a fydd o fudd i'r economi, cymdeithas a'r amgylchedd dros yr hirdymor



Penderfyniadau buddsoddi gwell yn cael eu gwneud trwy ddatgloi ffynonellau ariannu cyfunol



Tryloywder a chysondeb o ran dull cynllunio i lunio DWMPau

Mwy o hyder i gwsmeriaid, rheoleiddwyr a rhanddeiliaid trwy greu **'llwybr clir'** o nodi risgiau i'r penderfyniadau buddsoddi a wneir i fynd i'r afael a nhw



Cefnogi datblygiad cynlluniau ar gyfer twf economaidd a chymunedau cydnerth ledled Cymru



Llwyfan ar gyfer **ymgysylltu yn effeithiol** â chwsmeriaid a rhanddeiliaid



Golwg ar y cyd o'r heriau cyfredol ac yn dyfodol a chamau sydd eu hangen i ymateb iddynt



Pa feysydd cynllunio fyddan nhw'n eu cynnwys?

Bydd ein DWMP yn cynnwys tair lefel:

Lefel 1 - Lefel Weithredol Cwmni

Maes gweithredol sy'n cydgrynhoi'r mapio mwy lleol yn lefelau 2 a 3 mewn adroddiad strategol cyhoeddus ar gyfer ein hardal weithredol gyfan. Bydd ein cynllun lefel uchel yn dangos sut yr ydym yn mynd i'r afael â'r heriau yr ydym ni wedi eu nodi a sut y byddwn yn cyflawni ein nodau dŵr gwastraff a draenio hirdymor.

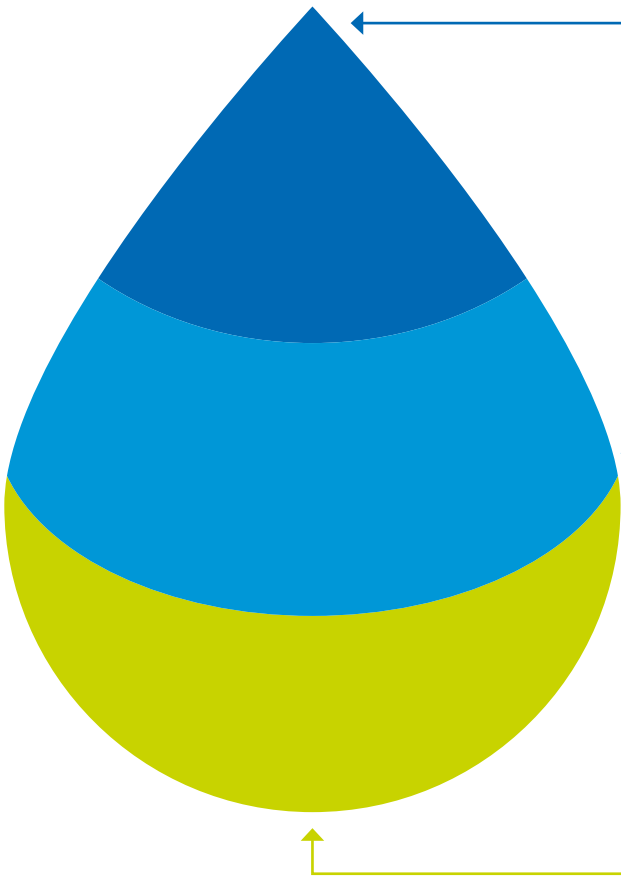
Lefel 2 - Uned Cynllunio Strategol

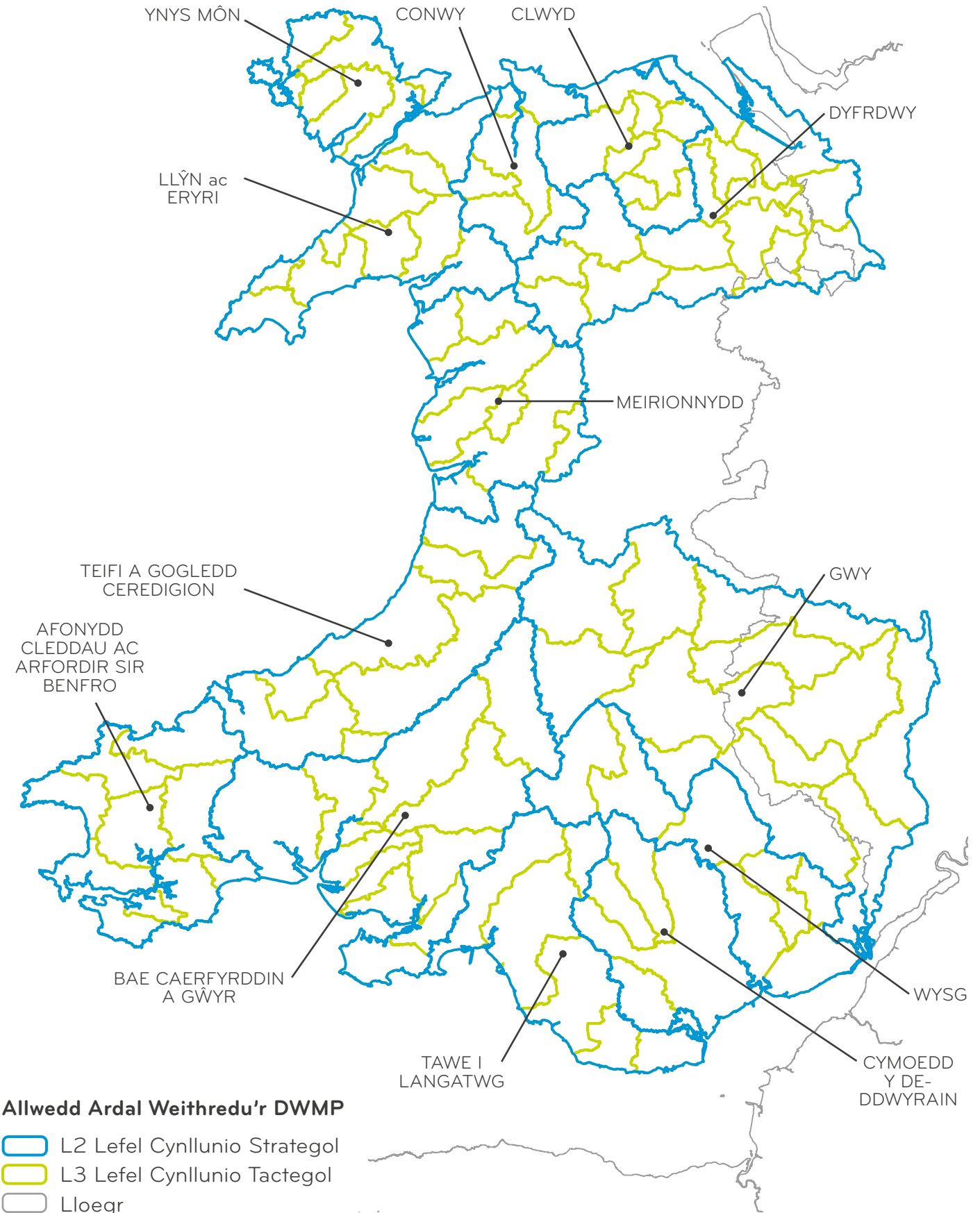
Is-adran o faes gweithredol y Cwmni. Fe'i lleolwyd ar lefel Dalgylch Ardal Rheoli Basn Afon yn wreiddiol ac fe'i diwygiwyd i ystyried draenio o garthffosydd.

Dyma lle'r ydym ni'n cyfuno'r risgiau sylweddol a nodwyd ac yn ymgynghori â rhanddeiliaid lle ceir cyfleoedd cydweithredol i sicrhau mwy o fuddion i bawb.

Lefel 3 - Uned Cynllunio Tactegol

Cydgrynhoed o'r gwaith trin dŵr gwastraff a'i ddalgylchoedd wedi eu huno gan ei system ddraenio afon. Rydym ni'n cynnal asesiad manwl o risgiau a chyfleoedd ar y lefel hon. Mae'n nodi cynllun hirdymor o ymyriadau sydd eu hangen i ddiwallu anghenion y dalgylch, y cymunedau sy'n byw yno a chynlluniau strategol ein Cwmni.

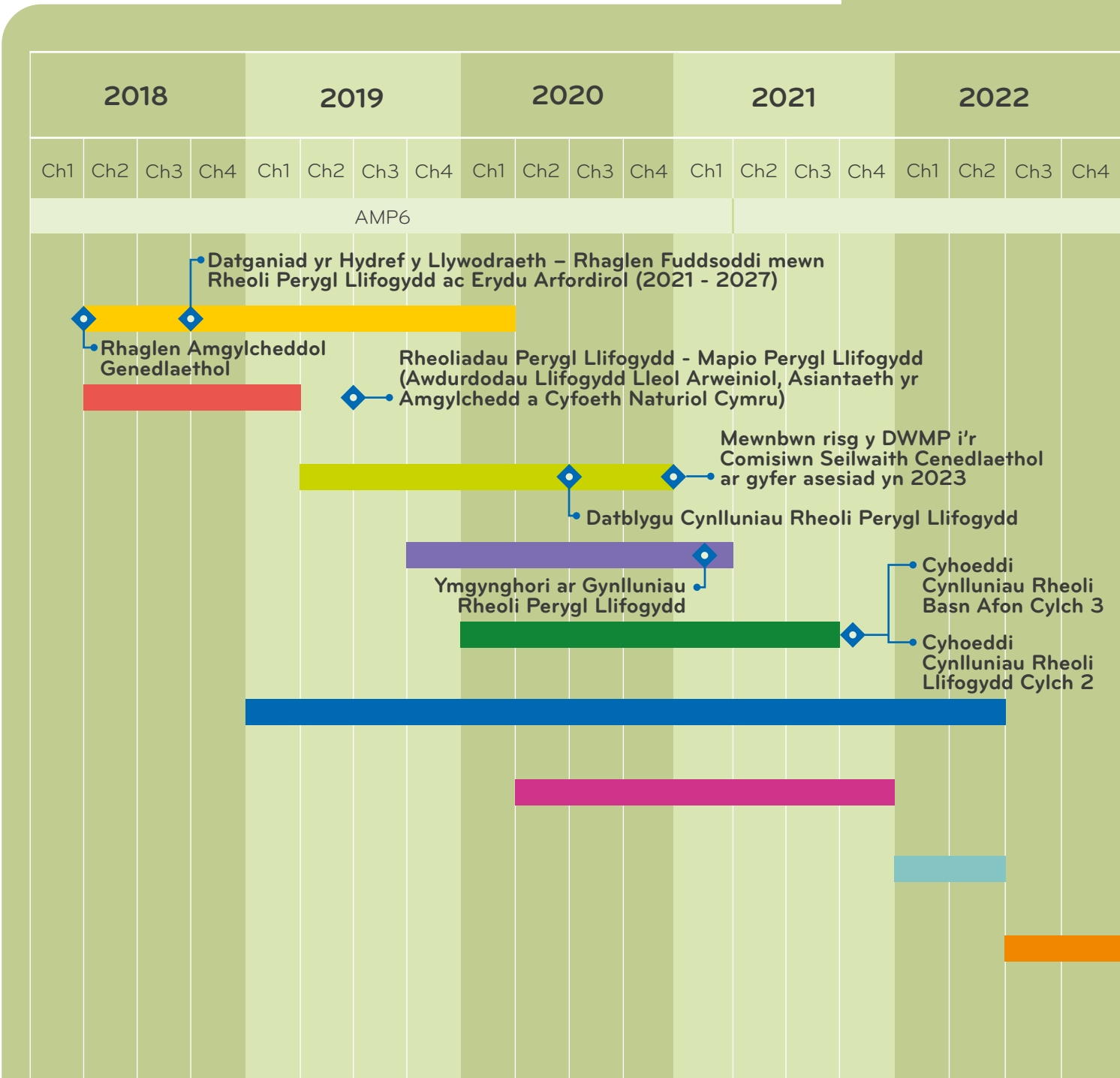




Bydd gwybodaeth yn cael ei chrynhofi ar bob un o'r lefelau, lle rhennir gwybodaeth strategol ar y lefelau uwch a gwybodaeth leol ar y lefelau is.



Y camau nesaf



⁷Dolen Llywodraeth Cymru - <https://cadw.llyw.cymru/cyngor-a-chymorth/egwyddorion-cadwraeth/egwyddorion-cadwraeth>



2023				2024			
Ch1	Ch2	Ch3	Ch4	Ch1	Ch2	Ch3	Ch4
AMP7							
<p>Comisiwn Seilwaith Cenedlaethol – Asesiad Seilwaith Cenedlaethol (2023)</p>							

Cyd-destun Strategol
Ch2 2018 - Ch2 2020

Nodi'r materion pwysig a wynebir nawr ac yn y dyfodol yn ogystal â nodi camau i fynd i'r afael â nhw.

Sgrinio Dalgylch yn Seiliedig ar Risg
Ch2 2018 - Ch2 2019

Rhannu gwybodaeth am broblemau ac agweddau agored i niwed sydd eisoes yn bodoli neu wedi eu nodi.

Asesiad Llinell Sylfaen ac Agweddau Agored i Niwed
Ch2 2019 - Ch4 2020

Meintioli risgiau'r presennol a'r dyfodol a'u hachosion.

Nodweddu Problemau
Ch4 2019 - Ch2 2021

Nodi pa mor gymhleth a pha mor fawr yw'r broblem mewn ardal.

Datblygu Opsiynau
Ch1 2020 - Ch4 2021

Datblygu atebion i fynd i'r afael â'r risgiau a'u lefel o ansicrwydd. Trwy ein hymgylltiad â Llywodraeth Cymru, gofynnwyd i ni ystyried yr egwyddorion canllaw canlynol wrth ddatblygu opsiynau, sy'n cynnwys: Egwyddorion Cadwraeth⁷; Polisi Cynllunio Cymru; Nodyn Cyngor Technegol 24: yr amgylchedd hanesyddol a; Lleoliad Asedau Hanesyddol yng Nghymru. Bydd y DWMP yn adlewyrchu'r canllawiau hyn lle ceir cysylltiadau â dŵr gwastraff, llifogydd a llygredd, i liniaru unrhyw effeithiau tebygol ar arwyddocâd ased hanesyddol a'i leoliad.

Dogfennau/Sicrwydd
Ch1 2019 - Ch2 2022

Sicrhau ansawdd a llywodraethu gwybodaeth yn barhaus trwy ddatblygu, cydweithredu a chymryd cyfrifoldeb ar y cyd am y DWMP.

Gwerthuso'r Rhaglen
Ch2 2020 - Ch4 2021

Cyfuno atebion yn gynllun sy'n rhoi'r gwerth gorau i gwsmeriaid, cymunedau, yr amgylchedd, rheoleiddwyr a llywodraeth.

Cyhoeddi DWMP Drafft
Ch1 2022 - Ch2 2022

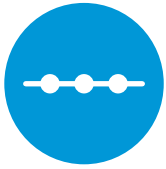
Ymgynghoriad cyhoeddus ar y DWMP drafft gan gynnwys ymgysylltu helaeth â chwsmeriaid, rhanddeiliaid a rheoleiddwyr.

Ymateb Rhanddeiliaid i'r Ymgynghoriad
Ch3 2022 - Ch4 2022

Dadansoddiad o ymatebion i'r ymgynghoriad a chyhoeddi DWMP drafft diwygiedig yn dilyn yr adborth a dderbynnir. Yn disgwyl cyfarwyddyd Bwrdd Dŵr Cymru a'r llywodraeth i gyhoeddi'r DWMP terfynol.

Cyhoeddi DWMPau terfynol
Ch1 2023 - Ch2 2023

Cyhoeddi DWMP terfynol yn dilyn cyfarwyddyd i gyhoeddi gan Lywodraeth Cymru. Ymgysylltu helaeth â chwsmeriaid, rhanddeiliaid, rheoleiddwyr, Llywodraeth a'r gymdeithas ehangach.



Ysgogwyr y DWMP

Rydym ni wedi mapio ysgogwyr allweddol fframwaith y DWMP i ysgogwyr Dŵr Cymru 2050 ac wedi defnyddio hyn i ddechrau'r broses gynllunio.

Bydd ymgysylltu â'n cwsmeriaid a rhanddeiliaid wrth ddatblygu'r DWMP yn atgyfnerthu'r angen am yr ysgogwyr hyn, a bydd yn llunio'r cynllun busnes nesaf a chynlluniau hirdymor dilynol.



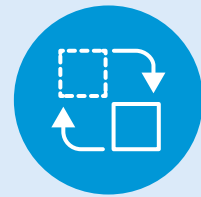
Heriau Amgylcheddol

Bydd y newid yn yr hinsawdd a thwf poblogaeth yn rhoi pwysau cynyddol ar sicrhau draenio a rheoli ansawdd dŵr amgylcheddol effeithiol (e.e. mynd i'r afael â chael gwared ar fygythiadau sy'n dod i'r amlwg fel micro-blastigau).



Disgwyliadau Cwsmeriaid

Bydd newidiadau i ymddygiadau cwsmeriaid (e.e. peidio â golchi llieiniau gwlyb i lawr y toiled), gwasanaethau a ddarperir gan gystadleuwyr, a disgwyliadau uwch wedi'u hysgogi gan ddatblygiadau technolegol yn ei gwneud yn ofynnol i systemau fod yn hyblyg ac yn addas i'r diben.



Systemau a Gwasanaethau Cydnerth

Bydd rhagweld tueddiadau a llywio ansicrwydd yn allweddol i'n gallu i ymdopi ag ymyriadau ac adfer ar eu hôl, i gynnal gwasanaethau i'r cwsmeriaid yr ydym yn eu gwasanaethu ac i amddiffyn yr amgylchedd yr ydym yn gweithredu ynddo.

Mae egwyddorion canlynol Dŵr Cymru 2050⁸ wedi'u hymgorffori yn ffabrig ysgogwyr y DWMP:

Addewidion i Gwsmeriaid Dŵr Cymru

Polisi a Chyd-destun Llywodraeth Cymru, ag aliniad penodol i Ddeddf Llesiant Cenedlaethau'r Dyfodol

Tueddiadau a Heriau'r Dyfodol

Fframwaith Cydnerthed Dŵr Cymru.

Mae rhagor o fanylion am yr egwyddorion ar gael yn y fersiwn lawn o Weledigaeth Dŵr Cymru 2050.

⁸ Dolen Dŵr Cymru 2050 - <https://corporate.dwrcymru.com/cy-gb/about-us/our-plans/water-2050>



Addewidion i gwsmeriaid Dŵr Cymru

Datblygwyd chwe addewid i gwsmeriaid i ymateb i ddisgwyliadau a blaenoriaethau sy'n newid yng nghyd-destun amgylchedd sy'n gweddnewid yn gyflym:



**Dŵr diogel a
glan i bawb**



**Gwasanaeth
personol sy'n
iawn i chi**



**Diogelu ein
hamgylchedd ar gyfer
cenedlaethau'r dyfodol**



**Unioni pethau
os byddant yn
mynd o'i le**



**Biliau teg i
bawb**



**Gwell dyfodol
i'n holl
gymunedau**

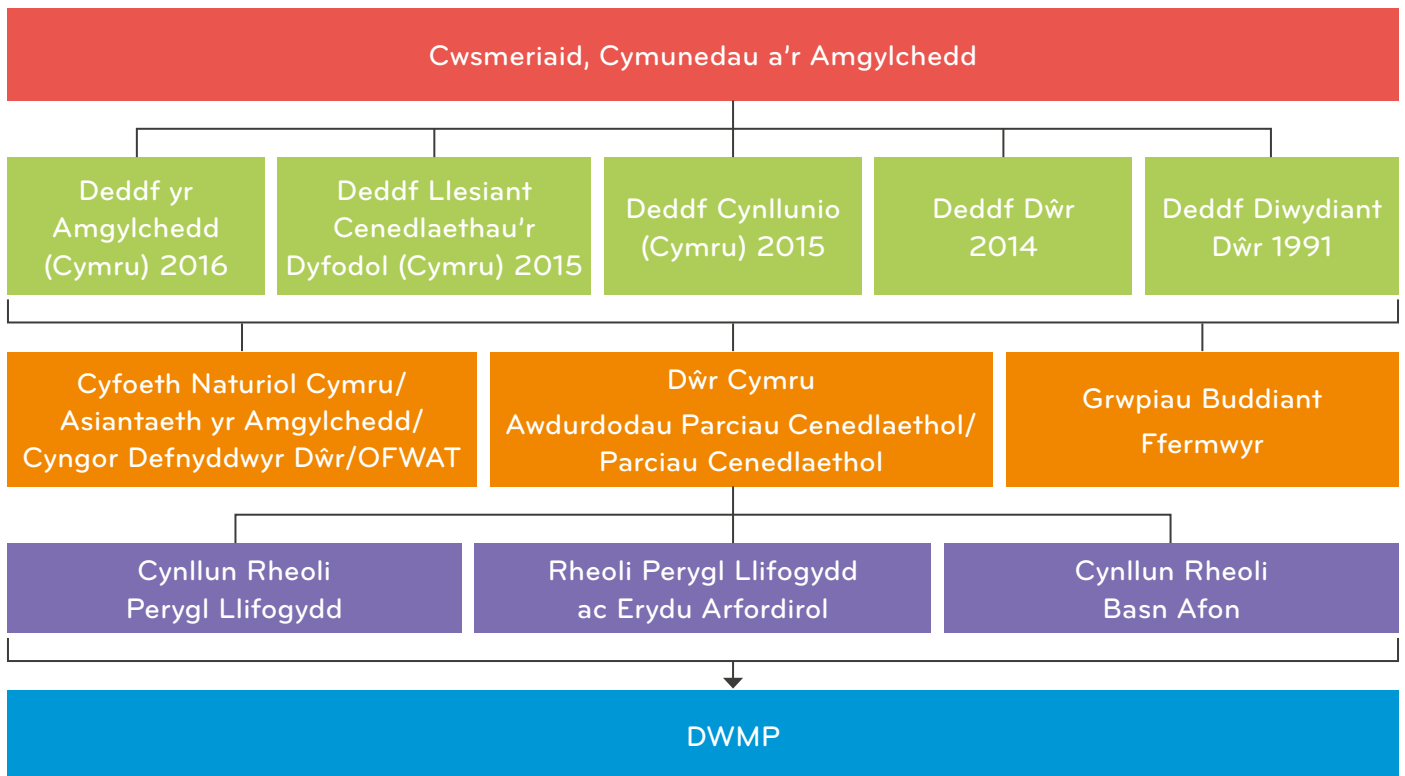
Bydd y DWMP yn sicrhau bod yr addewidion hyn yn cael eu cymryd i ystyriaeth lle ceir synergeddau â dŵr gwastraff, llifogydd neu lygredd a allai effeithio ar ein gallu i ddarparu gwasanaeth sy'n gadarn ac yn gydnerth i bwysau yn y dyfodol.



Polisi a chyd-destun Llywodraeth Cymru

Ysgogir y DWMP trwy sicrhau'r canlyniadau gorau i'n cwsmeriaid, i gymunedau ac i'r amgylchedd. Mae'n seiliedig ar yr egwyddorion sydd wedi'u cynnwys yn Neddf yr Amgylchedd (Cymru) 2016, Deddf Llesiant Cenedlaethau'r Dyfodol (Cymru) 2015, Deddf Cynllunio (Cymru) 2015, Deddf Dŵr 2014 a Deddf Diwydiant Dŵr 1991. Mae'r Deddfau hyn wedyn yn helpu i hysbysu'r cynlluniau allweddol sy'n dylanwadu ar gyfeiriad a datblygiad y DWMP.

Fel y gwelir o'r llun isod, mae gan randdeiliaid fel Cyfoeth Naturiol Cymru, Awdurdodau Cynllunio Lleol a grwpiau buddiant ran hollbwysig i'w chwarae yn y broses. Trwy weithio mewn partneriaeth a rhannu gwybodaeth, bydd y DWMP yn ategu ac yn cysylltu â chynlluniau presennol ein rhanddeiliaid sy'n rheoli draenio ac ansawdd dŵr. Trwy chwarae ein rhan, byddwn yn cyflawni mwy gyda'n gilydd.

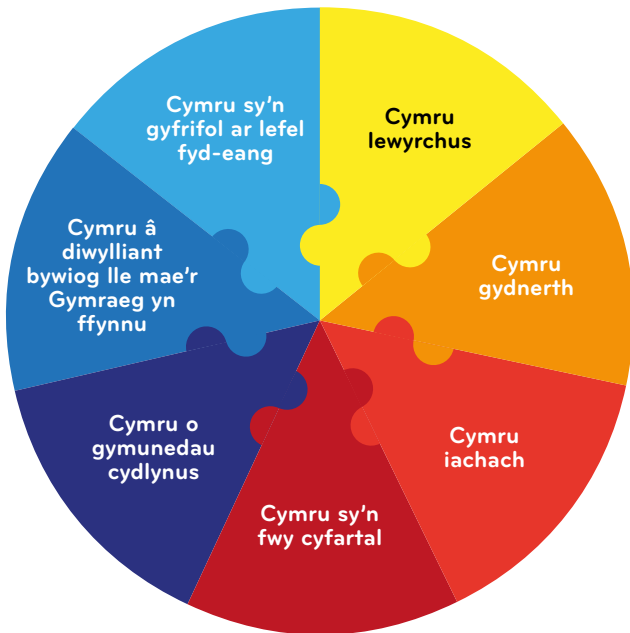


■ Ysgogwyr ■ Deddfwriaeth ■ Rhanddeiliaid ■ Cynlluniau Allweddol

Mae Dŵr Cymru 2050 yn cyfrannu at nodau ehangach Deddf Llesiant Cenedlaethau'r Dyfodol (Cymru) 2015. Mae'r Ddeddf Llesiant Cenedlaethau'r Dyfodol yn ei gwneud yn ddyletswydd ar gyrff cyhoeddus yng Nghymru i ystyried effaith hirdymor eu penderfyniadau a gweithio yn fwy cydlynol â phobl, cymunedau, a chyrff cyhoeddus eraill i gyflawni canlyniadau.

Er ein bod ni wedi adlewyrchu hyn yn Dŵr Cymru 2050, gofynnwyd i ni gan Gomisiynydd Cenedlaethau'r Dyfodol ystyried y Fframwaith Cenedlaethau'r Dyfodol, yn enwedig y saith nod llesiant, yr asesiadau llesiant a'r egwyddorion datblygu cynaliadwy (gan gynnwys y 5 dull o weithio), wrth ddatblygu'r DWMP.

Y saith nod llesiant a'r pum dull o weithio o Ddeddf Llesiant Cenedlaethau'r Dyfodol (Cymru) 2015



Y Pum Dull o Weithio



Integreiddio



Hirdymor



Cydweithio



Cynnwys



Atal

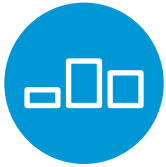
Hefyd, bydd y DWMP yn cymryd i ystyriaeth yr egwyddorion a nodir yn Cymraeg 2050: Miliwn o siaradwyr. Dyma gynllun gweithredu Gweinidogion Cymru ar gyfer 2019–20, wedi'i baratoi yn unol ag Adran 78 Deddf Llywodraeth Cymru 2006. Mae'n nodi sut y byddant yn cynyddu nifer y siaradwyr Cymraeg⁹, yn cynyddu defnydd o'r Gymraeg ac yn creu amodau ffafriol i'r iaith ffynnu. Bydd y DWMP yn cyfrannu at y nodau ehangach hyn trwy sicrhau bod pob gohebiaeth ysgrifenedig at randdeiliaid a chwsmeriaid yn cael ei gwneud ar gael yn y Gymraeg.

Mae dogfennau allweddol eraill a fydd yn cael eu hystyried yn cynnwys Strategaeth Ddŵr i Gymru ac Aseiad y Comisiwn Seilwaith Cenedlaethol¹⁰ o beryglon sychder a llifogydd.

Byddwn yn cynnwys y nodau, yr amcanion a'r egwyddorion hyn lle maent yn berthnasol i'r DWMP. Ar lefel y DU, byddwn yn cynnwys amcanion sy'n gymharol ar gyfer y diwydiant. Fodd bynnag, rydym yn cydnabod y bydd eu bodloni yn gofyn am gydweithredu parhaus â sefydliadau eraill, gan gynnwys rheoleiddwyr, llywodraeth leol a chwsmeriaid.

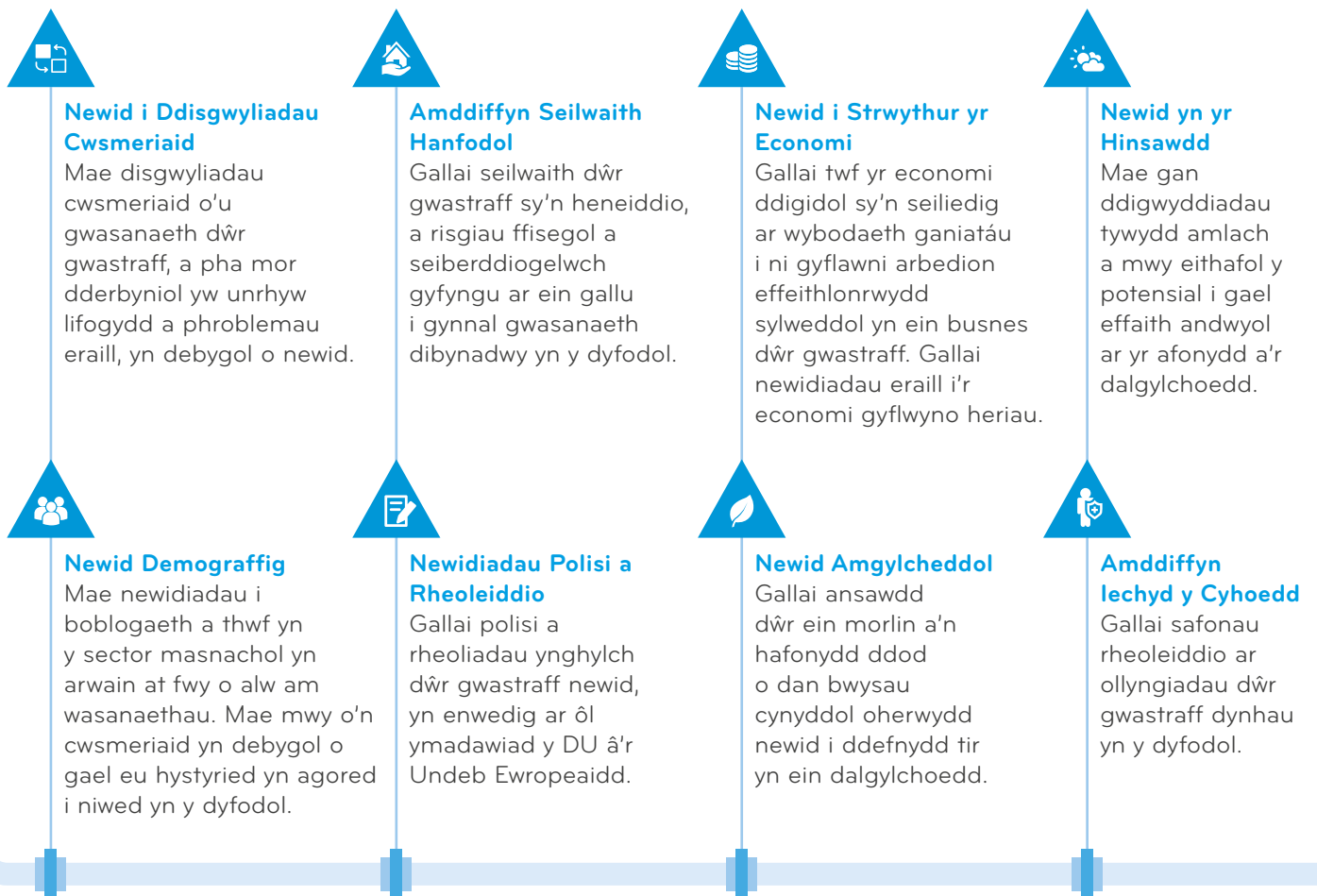
⁹ Cymraeg 2050: Miliwn o Siaradwyr - <https://llyw.cymru/sites/default/files/publications/2020-04/cymraeg-2050-miliwn-o-siaradwyr-cynllun-gweithredu-2019-i-2020.pdf>

¹⁰ https://www.nic.org.uk/wp-content/uploads/CCS001_CCS0618917350-001_NIC-NIA_Accessible.pdf



Tueddiadau a heriau'r dyfodol

Mae natur yr amgylchedd yr ydym ni'n gweithredu ynddo yn cyflwyno agweddau ansicr yn y dyfodol sy'n debygol o gael effaith sylweddol ar ein darpariaeth o wasanaethau. Mae'n hanfodol ein bod yn ystyried yr heriau a'r cyfleoedd a gyflwynir gan y tueddiadau hyn fel y gallwn barhau i gyflawni ein haddewidion i gwsmeriaid yn y dyfodol. Dyma'r tueddiadau hyn yn y dyfodol:



Bydd y DWMP yn mynd i'r afael â'r heriau sy'n cael eu creu gan newidiadau demograffig, hinsawdd ac amgylcheddol yn bennaf. Mae newidiadau i'r hinsawdd wedi golygu glawiad amlach, na ellir ei ragweld a dwys yng Nghymru. O'u cyfuno â thwf ac ymgripiad trefol, mae'r effeithiau cyfunol yn creu ymchwydd mewn brigau galw na ellir eu rhagweld sy'n rhoi pwysau aruthrol ar rwydweithiau carthffosiaeth sydd â chapasiti sefydlog. Mae hyn yn effeithio ar allu asedau – fel pibellau a gweithfeydd trin dŵr gwastraff – i weithredu yn effeithiol. Mae hyn hefyd yn arwain at orlifoedd amlach o ddŵr gwastraff heb ei drin i'n cyrsiau dŵr, a adnabyddir hefyd fel Gorlifoedd Carthion Cyfun¹¹.

¹¹ System garthffosydd gyfunol yw Gorlifoedd Carthion Cyfun wedi'i dylunio i orlifo i afon yn hytrach na llifo yn ôl i strydoedd a chartrefi. Ceir rhagor o wybodaeth ar y dudalen ddiffiniadau.



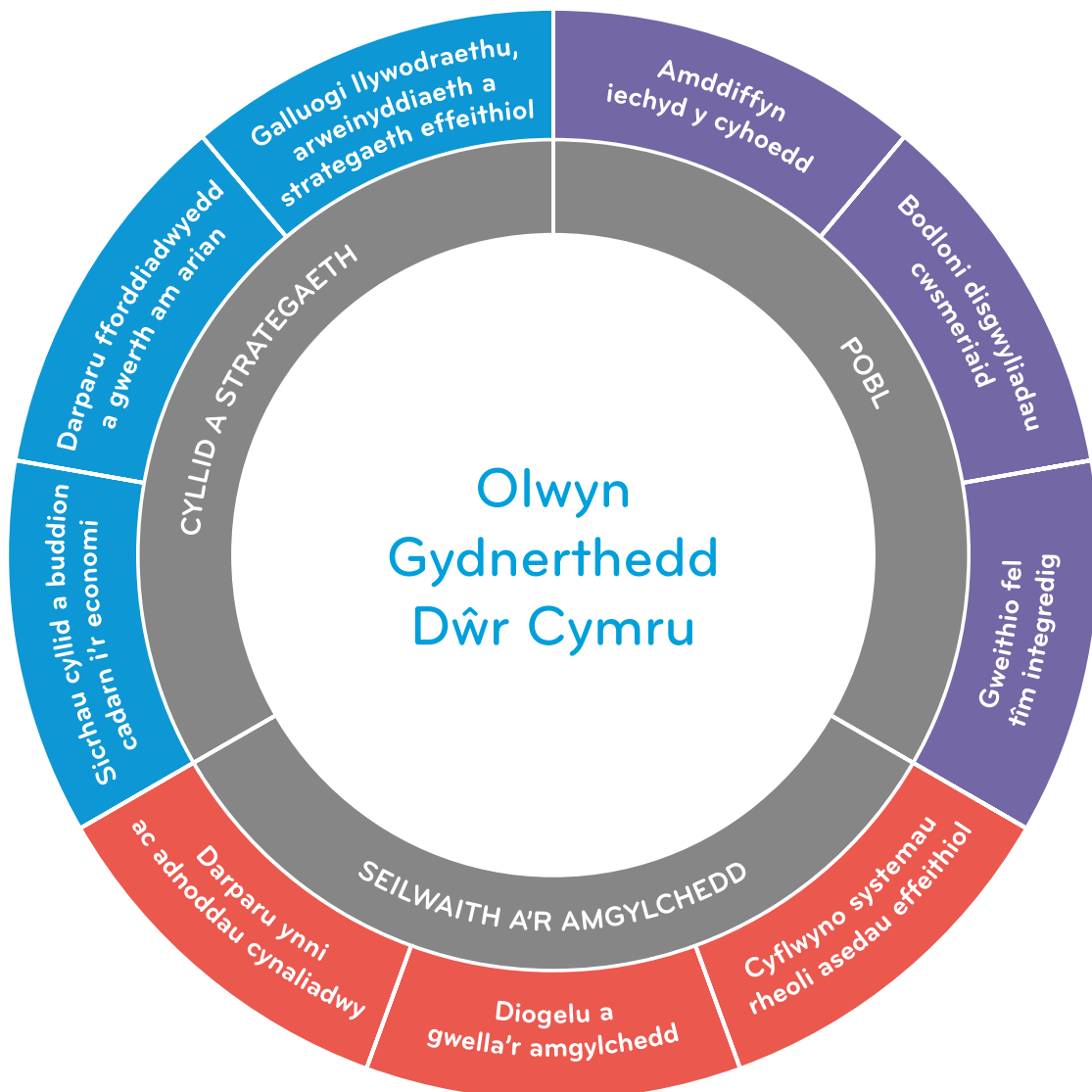
Systemau a gwasanaethau cydnerth

Mae cydnerthedd yn ennill ymddiriedaeth cwsmeriaid y presennol a'r dyfodol. Mae'n cwmpasu pob agwedd ar ein busnes – o asedau, systemau, pobl, llywodraethu a diwylliant – fel ein bod ni'n barod i ymateb i heriau 2050 a thu hwnt.

Mae'r Olwyn Gydnerthedd yn cynnig fframwaith i ddadansoddi ein perfformiad presennol o ran cydnerthedd ac yn sail ar gyfer yr ymatebion strategol yn erbyn heriau a thueddiadau a nodwyd yn Dŵr Cymru 2050.

Mae'r broses a ddefnyddiwyd i ddatblygu hon yn seiliedig ar arfer gorau cydnerthedd byd-eang yng nghyd-destun ardal weithredu Dŵr Cymru, gan gynnwys deddfwriaeth a pholisi Llywodraeth Cymru.

Bydd y targedau yr ydym ni'n eu pennu yn y DWMP yn cael eu hasesu bob pum mlynedd yn erbyn yr olwyn hon i wella ein cydnerthedd a gwneud cynnydd tuag at ddatganiad cenhadaeth a gweledigaeth Dŵr Cymru 2050.



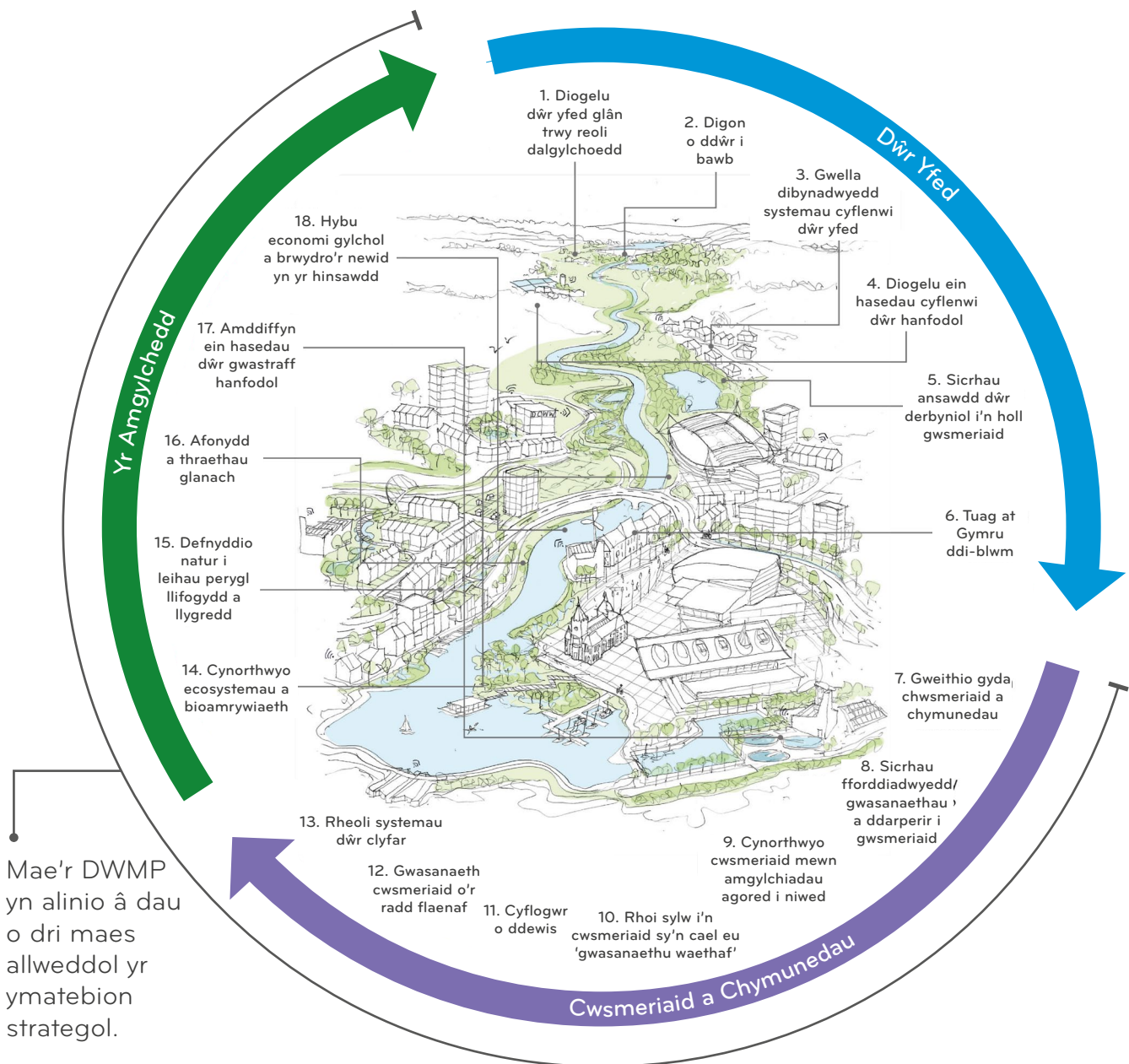


Ymatebion strategol

Wrth ddatblygu Dŵr Cymru 2050, lluniwyd cyfres o ymatebion strategol (neu gyfeiriad busnes) gennym i ddangos sut rydym ni'n bwriadu mynd i'r afael â thueddiadau a heriau'r dyfodol y cyfeirir atynt yn yr adran flaenorol.

Gofynnwyd am eich safbwyntiau ar yr ymatebion strategol hyn, ac ar ôl mireinio pellach o adborth a dderbyniwyd, lluniwyd

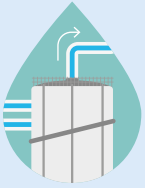
rhestr o 18 ymateb strategol gennym a oedd yn adlewyrchu safbwyntiau a dyheadau ein cwsmeriaid a'n rhanddeiliaid. Fe'u grwpwyd yn dri maes allweddol: Dŵr Yfed, Cwsmeriaid a Chymuned a'r Amgylchedd. Mae'r DWMP yn alinio â dau o'r tri maes allweddol, sef yr Amgylchedd a Chwsmeriaid a Chymunedau.





Amcanion y DWMP

O'r ymatebion strategol hyn, rydym wedi nodi tri amcan ar gyfer cynllunio rheoli dŵr gwastraff, sef: **Cyfanswm Dŵr**, **Ansawdd Dŵr** a **Cydnherthedd**.



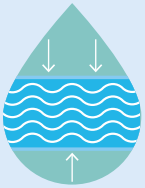
Cyfanswm Dŵr

Lleihau'r perygl o lifogydd (mewnol ac allanol) i gymunedau



Ansawdd Dŵr

Rheoli ein hansawdd dŵr, gwasanaethau a'r amgylchedd

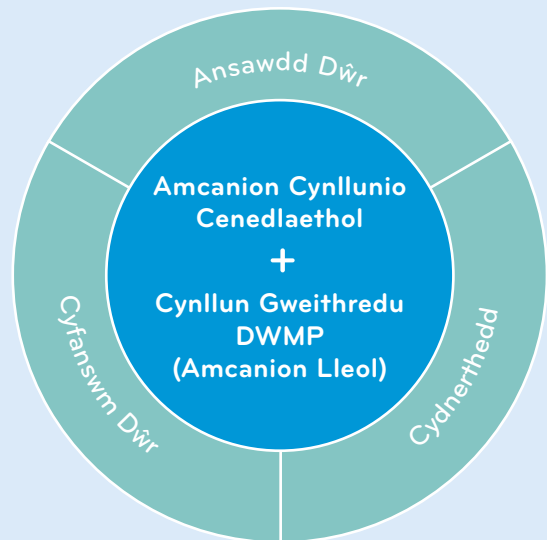


Cydnherthedd

Hyblygrwydd i newid gan gynnal gwasanaethau hanfodol a diogelu'r amgylchedd



Mae'r amcanion lefel uchel hyn wedi'u seilio ar yr Amcanion Cynllunio Cenedlaethol ac ar y cynllun gweithredu DWMP a nodir ar y tudalennau dilynol. Gyda'i gilydd, byddant yn helpu i gyflawni Gweledigaeth a Datganiad Cenhadaeth Dŵr Cymru.



Gweledigaeth Dŵr Cymru

Ennill ymddiriedaeth ein cwsmeriaid bob dydd.

Datganiad Cenhadaeth

Bod yn wasanaeth dŵr cydnherth a chynaliadwy sydd wir ymhlith goreuon y byd er budd cenedlaethau'r dyfodol.

Gan fod ardal weithredu Dŵr Cymru yn cynnwys Cymru a Lloegr, gofynnwyd i ni gan Asiantaeth yr Amgylchedd ystyried y chwe amcan cynllunio cenedlaethol wrth ddatblygu'r DWMP, sy'n cynnwys:

- Perygl llifogydd carthffosydd mewnol
- Perygl llygredd
- Perygl o lifogydd carthffos mewn storm unwaith pob 50 mlynedd
- Carthffosydd yn chwalu
- Perfformiad gorlif storm
- Cydymffurfiad gweithfeydd trin dŵr gwastraff

Mae'r ddogfen hon yn cynnig trosolwg cyd-destunol o egwyddorion y DWMP, ac ni fydd yn ceisio esbonio sut y byddwn yn mesur yr amcanion cynllunio dros y tudalennau nesaf. Bydd hyn yn cael ei esbonio yn fwy manwl mewn crynodebau annhechnegol dilynol.

Ymatebion Strategol

Amcanion

Cynllun Gweithredu DWMP



**Gweithio gyda
Chwsmeriaid a
Chymunedau**

Ansawdd Dŵr
Cyfanswm Dŵr

Gweithio gyda chwsmeriaid, pentrefi, trefi a dinasoedd i gyd-greu atebion cyfannol, rhannu gwybodaeth a chefnogi mentrau sy'n lleihau defnydd o ddŵr, yn atal cam-drin carthffosydd, ac yn cynnig manteision ehangach i gymunedau a'r amgylchedd. Er enghraifft, cyd-greu atebion cynaliadwy i arafu dŵr wyneb ffo mewn ffordd fwy gwyrdd a gwella dalgylchoedd sy'n amddiffyn cwsmeriaid mewn **digwyddiadau storm unwaith bob 50 mlynedd.**

Cyfrannu at nodau ehangach Fframwaith Cenedlaethau'r Dyfodol trwy sicrhau bod pob gohebiaeth â rhanddeiliaid a chwsmeriaid yn cael ei gwneud ar gael yn Gymraeg.

Cydnherthedd

Helpu cwsmeriaid a chymunedau i gymryd cyfrifoldeb am ddod o hyd i atebion i ymdopi â:

- Hafau poethach a sychach sy'n arwain at lai o ddŵr mewn afonydd
- Stormydd/glawiad amlach a mwy dwys
- Lefelau môr sy'n codi gan roi trefi a morliniau mewn perygl
- Newidiadau i dymhorau cynnes ac oer sy'n anodd eu rhagweld
- Newidiadau i batrymau tywydd (h.y. o stormydd anaml i lifogydd eithafol rheolaidd).



**Sicrhau
Fforddiadwyedd
Gwasanaethau
a Ddarperir i'n
Cwsmeriaid**

Ansawdd Dŵr
Cyfanswm Dŵr
Cydnherthedd

Gweithio mewn partneriaeth â rhanddeiliaid allweddol i ddod o hyd i atebion arloesol sy'n cynnig gwerth am arian i rai o'n heriau mwyaf o ran **cydymffurfiad a gwasanaethau trin dŵr gwastraff.**



**Cynorthwyo
Cwsmeriaid mewn
Amgylchiadau
Agored i Niwed**

Ansawdd Dŵr
Cyfanswm Dŵr
Cydnherthedd

Gweithio gyda chwsmeriaid y presennol a'r dyfodol i ddod o hyd i atebion sy'n lleihau'r perygl o **lifogydd carthffosydd allanol a mewanol** a helpu'r mwyaf agored i niwed yn ein cymdeithas mewn achosion o lifogydd carthffosydd yn eu cartrefi.



**Gwella Lefel y
Gwasanaeth i
Gwsmeriaid**

Ansawdd Dŵr
Cyfanswm Dŵr
Cydnherthedd

Nodi cwsmeriaid y dyfodol a fydd yn cael eu gwasanaethu waethaf a rhoi cynlluniau ar waith fel nad ydynt yn dod yn rhai sy'n cael eu gwasanaethu waethaf.

Ymatebion Strategol

Amcanion

Cynllun Gweithredu DWMP



Rheoli Systemau Dŵr Clyfar

Ansawdd Dŵr
Cyfanswm Dŵr
Cydnherthedd

Cyflwyno systemau rheoli mwy clyfar i ragweld, lliniaru a monitro **perygl o lygredd** i'n cyrsiau dŵr o ganlyniad i orlifoedd o'n system ddraenio a'n gwaith trin dŵr gwastraff.

Ceisio sicrhau cydweithredu di-dor gyda phob Awdurdod Rheoli Risg i nodi materion a allai gael effaith ehangach ar yr amgylchedd yr ydym ni'n gweithredu ynddo a rhoi mesurau ar waith cyn iddynt arwain at effeithiau niweidiol.



Cefnogi Ecosystemau a Bioamrywiaeth

Ansawdd Dŵr

Datblygu amodau lle gall ein hamgylchedd dŵr ffynnu trwy leihau **perygl llygredd** o ddŵr wyneb ffo a rhoi atebion seiliedig ar natur ar waith (e.e. SDCau).

Cyfanswm Dŵr

Lleihau perygl llifogydd trwy ddefnyddio draenio cynaliadwy neu fesurau rheoli llifogydd naturiol i arafu cyfanswm a symudiad dŵr wyneb ffo.

Cydnherthedd

Ymwreiddio yn y broses o wneud penderfyniadau ystyriaeth o gyfleoedd a risgiau o ran nodweddion cydnhertheddau ecosystemau (maint, amrywiaeth, cysylltiad, hyblygrwydd a chyflwr ecosystemau). Trwy wneud hynny, darparu atebion sy'n cynnal a/neu yn ehangu bioamrywiaeth a chydnerthedd yr amgylchedd naturiol.



Defnyddio Natur i Leihau Perygl Llifogydd a Llygredd

Ansawdd Dŵr
Cyfanswm Dŵr

Lleihau'r perygl o **llifogydd carthffosydd allanol a mewmol a chwalfeydd carthffosydd** trwy dynnu dŵr storm o'r rhwydwaith carthffosydd dŵr budr/cyfun yn gyfan gwbl, a adnabyddir fel GlawLif¹². Mae hyn yn golygu ôl-osod systemau dŵr wyneb newydd i arallgyfeirio'r llif o systemau dŵr budr/ cyfun a'i gyfeirio tuag at gyrsiau dŵr lleol. Gall hefyd gynnwys darparu seilwaith gwyrdd i arafu, trin a dychwelyd dŵr wyneb i'r amgylchedd naturiol.

Cydnherthedd

Gweithio gyda'n rhanddeiliaid allweddol i gymell cwsmeriaid a chymunedau i gymryd cyfrifoldeb am fentrau sy'n atal **llifogydd mewmol**, llifogydd allanol a pherygl o lygredd (h.y. creu manau gwyrdd i reoli dŵr wyneb ffo yn naturiol).

¹² Dolen i Glawlif - <https://corporate.dwrcymru.com/cy-gb/community/environment/our-projects/rainscape>

Ymatebion Strategol

Amcanion

Cynllun Gweithredu DWMP



Afonydd a Thraethau Glanach

Ansawdd Dŵr

Diogelu iechyd ein hafonydd a'n morliniau yn well trwy leihau digwyddiadau llygredd. Rhoi atebion arloesol ar waith i fodelu, monitro a rheoli llygredd i sicrhau cydymffurfiad parhaus ein hasedau.

Cyfanswm Dŵr

Ymgysylltu â chynghorau i ddeall llifogydd ac erydu arfordirol a dysgu i gydweithio i wella'r amgylchedd.

Cydnerthedd

Rheoli ein rhwydweithiau fel y cymerir i ystyriaeth tymheredd poethach, lefelau môr sy'n codi, stormydd amlach a mwy dwys, newidiadau i'r tymhorau na ellir eu rhagweld a phatrymau tywydd sy'n newid.



Diogelu ein Hasedau Dŵr Gwastraff Hanfodol

Ansawdd Dŵr
Cyfanswm Dŵr
Cydnerthedd

Gwella gallu ein hasedau trin dŵr gwastraff hanfodol i ymdopi â phwysau yn y dyfodol fel newid yn yr hinsawdd ac i boblogaeth ac adfer yn sgil methiannau yn deillio o'r pwysau hyn a allai effeithio ar ein hamgylchedd. Mae gwelliannau yn cynnwys mesurau diogelwch ffisegol a thechnolegol. Gwella asedau hanfodol y dyfodol yn barhaus.



Hybu Economi Gylchol a Brwydro'r Newid yn yr Hinsawdd

Ansawdd Dŵr
Cyfanswm Dŵr

Sicrhau cymaint â phosibl o ailddefnyddio adnoddau a chyfrannu at economi ehangach gynaliadwy trwy baratoi ar gyfer tymheredd uwch yn yr haf, lefelau môr sy'n codi, stormydd amlach a mwy dwys, newidiadau i dymhorau na ellir eu rhagweld a phatrymau tywydd sy'n newid.

Cydnerthedd

Cydnabod y risgiau a ddaw yn sgil yr ansicrwydd sy'n deillio o'r newid yn yr hinsawdd, gan fanteisio i'r eithaf ar bob cyfle i wella'r amgylchedd.



Ymgysylltu â chwsmeriaid yn barhaus

Rydym ni'n gweithio yn agos gyda'n cwsmeriaid ar hyn o bryd mewn cyfres o grwpiau ymchwil i ddarganfod eu hymwybyddiaeth, eu disgwyliadau a'u cymorth o ran opsiynau rheoli DWMP a gwasanaethau dŵr gwastraff.

Datblygir y gwaith ymchwil mewn cydweithrediad â'n Grŵp Her Cwsmeriaid, lle mae cyrff defnyddwyr fel y Cyngor Defnyddwyr Dŵr yn gweithredu fel cyfaill critigol i Dŵr Cymru. Bydd hyn yn helpu i sicrhau bod y DWMP yn cael ei ddatblygu er budd pennaf cwsmeriaid presennol, a chenedlaethau'r dyfodol a fydd yn elwa o'r cynllun hwn.

Rydym ni'n gweithio gyda chwsmeriaid ar hyn o bryd i'w helpu i ddeall datblygiad hanesyddol ein rhwydwaith a sut mae'n effeithio ar y ffordd y mae ein rhwydwaith draenio yn gweithredu heddiw, fel y gallwn ddechrau archwilio atebion posibl i fynd i'r afael â'r heriau sy'n ein hwynebu. Byddwn yn gofyn i gwsmeriaid am eu ffefrynnau o'r opsiynau a gyflwynir ac yn casglu safbwyntiau ar bryd yr hoffent weld y rhain yn cael eu rhoi ar waith.

Mae ein canfyddiadau hyd yn hyn wedi awgrymu bod amcanion y DWMP yn alinio â disgwyliad ein cwsmeriaid o'r hyn y dylai Dŵr Cymru geisio ei gyflawni yn yr hirdymor, i sicrhau'r canlyniad gorau i'r cymunedau yr ydym ni'n eu gwasanaethu a'r amgylchedd yr ydym ni'n gweithredu ynddo. Byddwn yn rhannu canlyniadau ein gwaith ymgysylltu â chwsmeriaid wrth i'r gwaith ymchwil esblygu a'r broses DWMP barhau.



Ymgysylltu parhaus â rhanddeiliaid

Bydd ymgysylltu parhaus yn cynnwys cydweithredu â rhanddeiliaid ar y lefelau gweithredol, strategol a chynllunio tactegol yn y DU ac yng Nghymru. Yn y pen draw, bydd y DWMP yn adlewyrchu'r nodau a'r amcanion cyffredin yr ydym ni'n eu rhannu gyda'n rhanddeiliaid allweddol ar bob lefel. Trwy ein hymgysylltiad â nhw hyd yn hyn, gofynnwyd i ni ystyried gwahanol fframweithiau, canllawiau, egwyddorion a chynlluniau yn rhan o ddatblygiad y DWMP. Rydym ni wedi crynhoi'r ceisiadau hyn a byddwn yn parhau i'w cofnodi wrth i ni ymgysylltu â mwy o rhanddeiliaid ar wahanol lefelau. Byddwn yn amlinellu sut yr ydym ni wedi cymryd pob argymhelliad i ystyriaeth ac yn rhoi rhagor o fanylion am ganlyniadau ein hymgysylltiad â rhanddeiliaid wrth i broses y DWMP fynd rhagddi.

Canlyniadau ymgysylltu

Bydd canlyniadau ein hymgysylltiad â chwsmeriaid a rhanddeiliaid yn cael eu defnyddio i ddylanwadu ar ddatblygiad camau dilynol y DWMP fel:

- Nodi opsiynau a ffefrir i fynd i'r afael â heriau yn y dyfodol o ran rheoli draenio a dŵr gwastraff
- Amseriad gwelliannau

- Yr angen i adolygu ysgogwyr y DWMP ar gyfer y cynllun nesaf.

Bydd y penderfyniadau a wneir yma yn llunio cyfeiriad cynllun busnes nesaf y Cwmni wedyn.



Dŵr Cymru
Welsh Water



DWMP@dwrcymru.com



www.dwrcymru.com/dwmp