



DRAINAGE &
WASTEWATER
MANAGEMENT PLAN

Dŵr Cymru Welsh Water Datganiad Ymateb (SoR)

Trosolwg cwsmeriaid 2023



IN PARTNERSHIP WITH

rps

ATKINS
Member of the SNC-Lavalin Group

WSP



Cefndir

Rydym wedi datblygu ein Cynllun Rheoli Draenio a Dŵr Gwastraff cyntaf (Y 'Cynllun'). Mae'r Cynllun yn darparu sail ar gyfer cynllunio gwasanaethau draenio a dŵr gwastraff yn yr hirdymor ar draws ein hardal weithredol ac mae'n dweud wrthym beth sy'n rhaid i ni ei gyflawni er mwyn sicrhau'r canlyniad gorau i'n cwsmeriaid a'r amgylchedd y mae pob un ohonom yn ei rannu.

Mae'r Cynllun, sy'n cael ei ysgogi gan gwsmeriaid, yn canolbwyntio ar fynd i'r afael â dŵr gwastraff a glawiad sy'n dianc o'r rhwydwaith, yn ogystal â rheoli'r pwysau ychwanegol yn sgil y twf yn y boblogaeth, ymgripiad trefol, a'r newid yn yr hinsawdd. Rydym wedi ystyried faint o amser y gallai ei gymryd i gyrraedd lefel yr uchelgais y mae ein cwsmeriaid a'n rhanddeiliaid yn ei disgwyl, ac yna wedi paratoi'r meysydd blaenoriaeth y mae angen buddsoddi ynddynt rhwng 2025 a 2050.

Rydym wedi ymgynghori â chi i gael eich barn am y fersiwn gyntaf o'r Cynllun. Mae eich adborth yn cael ei ddefnyddio i lunio'r DWMP terfynol a sut rydym yn bwriadu cyflawni ein nodau terfynol er budd cwsmeriaid a'r amgylchedd mewn ffordd fforddiadwy.

Beth yw'r ddogfen hon?

Mae'r Datganiad Ymateb yn rhoi gwybodaeth am ein hymgynghoriad â rhanddeiliaid a'r ymatebion a gawsom yn ystod y broses honno. Mae'r canfyddiadau o'r ymgynghoriad

rhoi llawer o wybodaeth werthfawr i ni am sut y gallwn ni wneud y Cynllun yn haws i'w ddeall, ac yn ein helpu hefyd i lunio a datblygu iteriadau yn y dyfodol.

Mae'r ddogfen hon yn grynodedb i gwsmeriaid ac yn drosolwg o'n gweithgareddau ymgynghori. Os hoffech chi gael gwybod mwy, gallwch chi ddarllen ein Datganiad Ymateb llawn a gyhoeddir ar-lein.

Mae'r ddogfen hon yn rhan o gyfres o wybodaeth i'ch helpu i ddysgu mwy am y Cynllun:

Cyflwyniad i'r Cynllun Rheoli Draenio a Dŵr Gwastraff	Y Rhaglen
Ble rydyn ni eisiau gweithio gyda chi	Trosolwg cwsmeriaid DWMP
Datblygu opsiynau	Trosolwg o'r Datganiad Ymateb i gwsmeriaid

Gallwch chi ddod o hyd i'r dogfennau hyn a rhagor o wybodaeth ar ein gwefan.



Dull ymgynghori a hyrwyddo

Cynhaliwyd yr ymgynghoriad â rhanddeiliaid am ddeg wythnos rhwng 27 Gorffennaf a 7 Hydref 2022. Gwnaethom hefyd gynnal gweithgaredd ymchwil cwsmeriaid â ffocws am bedair wythnos i gefnogi'r ymgynghoriad ehangach.

Ein nod oedd sicrhau bod gan rhanddeiliaid a'r cyhoedd ddigon o wybodaeth ac amser i roi eu hadborth a helpu i lywio'r Cynllun.

Defnyddiwyd y dulliau canlynol i hyrwyddo'r ymgynghoriad:



E-bostio rhanddeiliaid

Anfonwyd neges e-bost at 467 o rhanddeiliaid yn ystod mis Gorffennaf 2022 yn rhoi gwybod iddynt am y lansiad. Anfonwyd y neges e-bost hon yn Gymraeg ac yn Saesneg.



Gwefan

Diweddarwyd tudalen we DWMP i gynnwys dolenni i'r Cynllun, holiadur, "rhith-ystafell" ymgynghori, e-ddysgu, a dogfen ymgynghori.





Deunyddiau ymgynghori

Defnyddiwyd amrywiaeth o ddeunyddiau gwahanol ar gyfer yr ymgynghoriad. Roedd y deunyddiau hyn ar gael drwy'r cyfnod ymgynghori llawn yn Gymraeg ac yn Saesneg.



Llyfryn i gwsmeriaid

Llyfryn yn egluro'r angen am y DWMP, y meysydd a gwmpesir, y risgiau a'r blaenoriaethau buddsoddi. Roedd y llyfryn yn cynnwys holiadur cwsmeriaid.



Holiadur ar-lein

Mae'r holiadur ar-lein yr un peth â'r holiadur cwsmeriaid, ond mewn fformat ar-lein.

Roedd y cwestiynau'n edrych ar feysydd allweddol o'r llyfryn fel cynlluniau ar gyfer ymdopi â mwy o ddŵr gwastraff, a blaenoriaethau buddsoddi.



Dogfennau drafft

Roedd dogfennau allweddol yn ymwneud â'r DWMP ar gael gan gynnwys y prif Gynllun, Asesiad Amgylcheddol Strategol, Asesiad Rheoleiddio Cynefinoedd, a dogfennau cryno eraill.



E-ddysgu

Datblygwyd offeryn e-ddysgu er mwyn helpu rhanddeiliaid a chwsmeriaid i ddysgu am y DWMP mewn ffordd hwyliog a rhyngweithiol.



Rhith-ystafell

Crëwyd rhith-ystafell rhyngweithiol i arddangos y deunyddiau ymgynghori a darparu mynediad i'r holiadur.

Gallai ymwelwyr bori gwybodaeth allweddol fel y byddent yn ystod digwyddiad wyneb yn wyneb.



Rheoleiddio

Roedd yr ymgynghoriad yn cynnwys cwestiynau'n ymwneud â sawl maes lle rydym yn cael ein rheoleiddio, gan gynnwys cynefinoedd a'r amgylchedd.

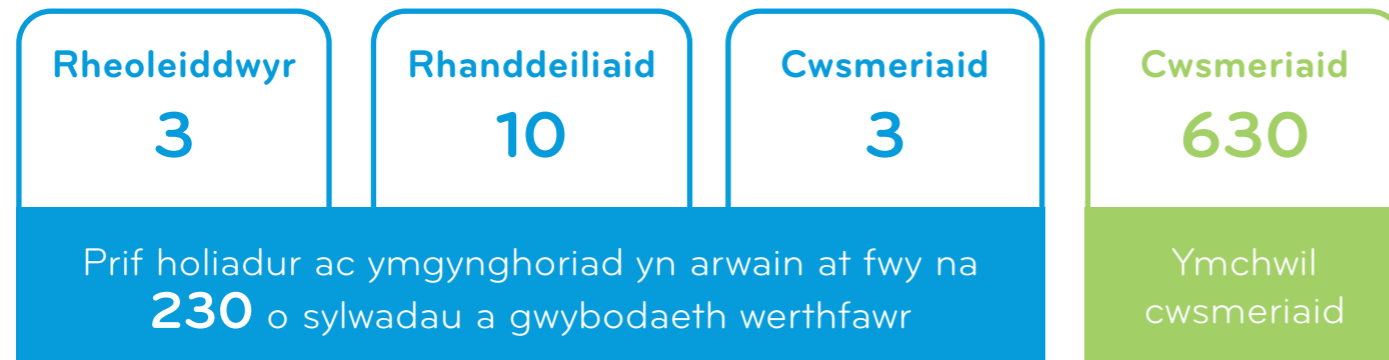
Roedd dogfennau yn ymwneud â rheoleiddio ar gael drwy'r wefan a'r rhith-ystafell.



Responses

Cynhaliwyd yr holiadur ar-lein ar lwyfan Smart Survey. Rhoddwyd ymatebion ar bapur â llaw a'u cyfuno ag ymatebion ar-lein. Yna cafodd y data cyfunol hwn, a oedd yn cynnwys ymatebion rhif a thestun, ei gadarnhau cyn iddo gael ei ddadansoddi.

Roedd yr adborth yn cynnwys ymatebion o'r holiadur, llythyrau i flwch post DWMP ac ymatebion o'r gweithgaredd ymchwil cwsmeriaid. Mae'r adborth a gafwyd wedi'i grynhofi isod:



Rhoddodd y **15 ymateb** o'r prif holiadur a'r ymgynghoriad dros **230 o sylwadau unigryw a gwybodaeth werthfawr** i ni i ategu'r gweithgaredd ymchwil cwsmeriaid. Darparodd Llywodraeth Cymru ei sylwadau ar y Cynllun drafft hefyd.

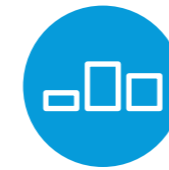
Categoriâu allweddol o'r ymatebion

Cydweithio ac ymgysylltu	Deddfwriaeth a pholisi cenedlaethol
Materion rheoleiddio yn ymwneud â'r amgylchedd a chynefinoedd	Asesiadau amgylcheddol strategol a rheoliadau cynefinoedd
Ymholiadau a materion cwsmeriaid	Geiriad ac iaith DWMP
Atebion ar sail natur	Integreiddio â chynlluniau a rhaglenni eraill
Materion rheoleiddio	

Mae'r holl ymatebion i'r ymgynghoriad wedi'u cofnodi, eu dadansoddi a'u crynhoi i gategoriâu a themâu. Mae'r categorïau a'r themâu hyn yn cynnwys gwybodaeth gan gwsmeriaid, rhanddeiliaid a rheoleiddwyr. Rydym wedi nodi sut rydym wedi ymateb i bob categori yn y prif Ddatganiad Ymateb.

Mae'r holl adborth wedi'i ystyried ac yn cael ei ddefnyddio i ddatblygu'r Cynllun ymhellach, ac fel rhan o waith ar gyfer ymgynghori ac ymgysylltu yn y dyfodol.

Mae ymatebion 'Fe ddywedoch chi, fe wnaethom ni' wedi'u cynnwys yn y prif Ddatganiad Ymateb, ynghyd ag argymhellion ar gyfer ail gylich y DWMP.



Ymchwil cwsmeriaid

Gwnaethom gynnal ymchwil cwsmeriaid annibynnol er mwyn sicrhau bod adborth yn cynnwys barn ein cwsmeriaid. Roedd hyn yn cynnwys:

- 1 Gweithgaredd cymunedol ar-lein dros bythefnos a dau grŵp ffocws ar-lein
- 2 Holiadur ar-lein yn cynnwys cwsmeriaid preswyl a busnes

Nod yr ymchwil hon oedd casglu barn gyffredinol ar y Cynllun. Roedd yn cynnwys adborth gan:



Gwnaeth gwmi annibynnol gyflawni'r ymchwil hon a'i dadansoddi ar ein rhan. **Defnyddiwyd adborth o grwpiau ffocws ar-lein a'r holiadur i ateb y cwestiynau canlynol:**

- ? Sut mae cwsmeriaid yn teimlo am y DWMP a gweithgarwch ymgynghori?
- ? Pa ddull cynllunio yr hoffent ei weld?
- ? A yw cwsmeriaid yn cytuno â'n cynigion o ran methodoleg cynllunio, ein huchelgais a'n hamserlenni?
- ? A oes meysydd penodol y dylem ganolbwyntio arnynt yn fwy nag eraill?
- ? Sut mae cwsmeriaid am gael eu diweddarw wrth i'r DWMP esblygu dros y pum mlyneddnesaf?



Sut rydym wedi ystyried yr adborth?

Mae eich sylwadau wedi cael eu defnyddio i wneud diweddariadau i'r Cynllun. Caiff y diweddariadau allweddol eu crynhoi yn y tabl isod. Noder, nid yw hon yn rhestr lawn ond mae'n rhoi trosolwg i chi o'r meysydd allweddol.

Eich sylwadau

1. Roeddech yn cefnogi ein dull o flaenoriaethu'r opsiynau mwyaf buddiol a chynaliadwy, oni bai bod costau'n afresymol.

Byddwn yn parhau i weithio gyda rhanddeiliaid i archwilio sut i roi'r dull hwn ar waith yn dryloyw. Byddwn hefyd yn edrych ar ddulliau cwmnïau eraill ac yn gweithio gyda'r diwydiant i ddatblygu arferion gorau yn y maes hwn ar gyfer y cynllun nesaf a gaiff ei gyhoeddi erbyn 2029.

2. Roedd yr ymatebion yn nodi yr hoffai rhanddeiliaid i ni barhau i ddefnyddio ein dull o raddio cynlluniau gwerth gorau yn ôl budd amgylcheddol.

Byddwn yn parhau i ddatblygu'r dull budd amgylcheddol gyda'n rheoleiddwyr. Byddwn yn edrych ar ddulliau cwmnïau dŵr a charthffosiaeth eraill ac yn gweithio gyda'r diwydiant i ddatblygu arferion gorau yn y maes hwn ar gyfer y cynllun DWMP nesaf a gaiff ei gyhoeddi erbyn 2029.

3. Roedd yr holl ymatebwyr yn cytuno â'r dull o barhau i weithio gyda chwsmeriaid a rhanddeiliaid i archwilio sut i greu cynlluniau cynyddrannol fforddiadwy gyda chynyddrannau y cytunwyd arnynt yn seiliedig ar y DWMP24.

Byddwn yn parhau i ymgysylltu'n rhagweithiol ac archwilio cyfleoedd i ddarparu enghreifftiau manylach gan ddefnyddio treialon ar y cyd i ddarparu enghreifftiau bywyd go iawn i gynorthwyo dealltwriaeth ac arddangos cynllunio addasol cynyddrannol.

4. Yn seiliedig ar yr ymatebion, mae'n well gan rhanddeiliaid ein bod ni'n rhoi ein dull gweithredu ar waith i wella pob maes yn raddol, dros amser.

Byddwn yn parhau i weithio gyda rhanddeiliaid i archwilio hyn yn DWMP 29. Dywedodd cwsmeriaid wrthym eu bod yn fodlon derbyn dull o wneud gwelliannau'n raddol i gyrraedd pen y daith yn arafach, gan sicrhau bod mwy o feysydd yn cael eu gwella. Mae cyflymder newidiadau, a buddsoddiad, yn ddibynnol ar filiau cwsmeriaid.

5. Gwnaethoch gefnogi ein dull o barhau i weithio'n agos gyda rhanddeiliaid i ymchwilio i feysydd lle gellir cydweithio er budd cymunedau lleol ac i archwilio'r ffyrdd gorau o'u cefnogi i reoli prosiectau cymunedol.

Byddwn yn gweithio gyda chwsmeriaid a rhanddeiliaid mewn meysydd targed gan gynnwys grwpiau cymunedol lleol, ysgolion, busnesau, ac awdurdodau lleol, gan ddechrau drwy weithio gyda grwpiau cymunedol sydd eisoes ar waith.

Your comments

6. Gwnaethoch ofyn i ni ddarparu rhagor o wybodaeth am fuddsoddi mewn dŵr gwastraff, nid dim ond buddsoddiad a ddatblygwyd drwy fframwaith DWMP.

7. Gwnaeth un rhanddeiliad a'n rheoleiddwr ariannol sylwadau ar y cynllun, gan ofyn i ni fod yn gliriach am y buddsoddiad sydd wedi'i gynnwys yn y cynllun a'r elfennau o gynllun busnes nad ydynt yn dod o dan DWMP.

8. Rydych wedi gofyn i ni dreulio mwy o amser yn cymhwyso'r strategaeth ymgysylltu â rhanddeiliaid a gyflwynir yn y cynllun drafft.

9. Dywedoch eich bod yn fodlon talu mwy i gyrraedd pen y daith, ond na ddylai biliau godi'n ormodol, nac yn sydyn, ond dylent fod yn gynyddrannol wrth i ni wneud gwelliannau i wasanaethau a'r amgylchedd.

Our actions

Fel rhan o'n Cynllun terfynol, rydym yn darparu gwybodaeth am ein rhaglen fuddsoddi AMP8 (2025-30) arfaethedig ar gyfer ein systemau dŵr gwastraff.

Rydym wedi cynnwys agweddau ar gynllunio busnes nad oeddent yn barod i'w cynnwys ar adeg y cyhoeddiad drafft, fel y Rhaglen Amgylchedd Genedlaethol, ac wedi nodi yn ein dogfennau bod buddsoddiad hefyd mewn cynlluniau busnes sy'n ymwneud â chynnal asedau.

Byddwn yn parhau i weithio gyda'n cwsmeriaid, ein rhanddeiliaid a'n rheoleiddwyr i ddatblygu a gwella cynlluniau ar gyfer y dyfodol. Gallwn gadarnhau y byddwn yn ymgysylltu ar ôl pob cam o'r cynllun.

Byddwn yn parhau i weithio'n agos gyda'n cwsmeriaid a chael sgwrs agored am filiau ac unrhyw gynnydd, yn enwedig yn ystod yr argyfwng costau byw presennol.

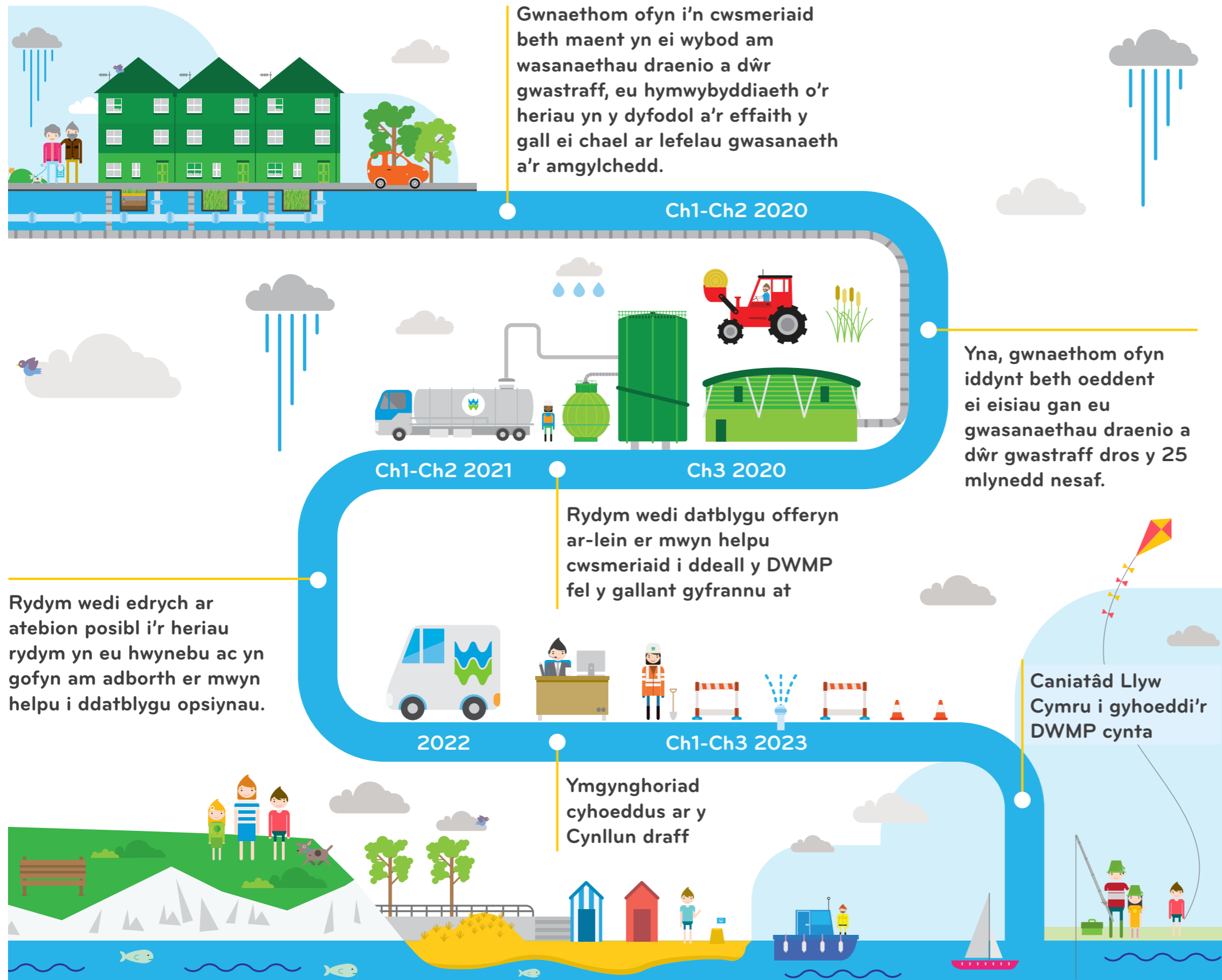
Argymhellion a chyngor rheoleiddiol

Mae'r holl ymatebion gan rhanddeiliaid a chwsmeriaid yn cael sylw. Bydd ein Rheoleiddwyr yn asesu cynnydd yn erbyn yr ymatebion a nodwyd gennym ac yn gwneud argymhellion ar gyfer gwelliannau pellach

* O'r adborth a gafwyd, nid oedd gan ymatebwyr unrhyw sylwadau ar garbon.

Dysgwch fwy

Ceir crynodeb llawn o'r ymatebion a'r ymchwil cwsmeriaid yn y prif Ddatganiad Ymateb ar ein gwefan.



Beth sydd nesaf?

Byddwn yn cwblhau'r DWMP ar gyfer 2024 ac yn ei gyhoeddi ar ein gwefan. Yna byddwn yn adolygu cynnydd yn erbyn cerrig milltir y Cynllun bob blwyddyn ac yn rhannu hyn â chi.

Rydym am glywed gennych!

Os oes gennych chi unrhyw gwestiynau, neu os hoffech chi wneud cais am y ddogfen hon mewn fformat gwahanol, cysylltwch â ni yn **DWMP@dwrcymru.com**



DWMP@dwrcymru.com



www.dwrcymru.com/dwmp